

Годовое общее собрание членов СНТ Большая вода 3.06.2023

ОТЧЕТ ПРАВЛЕНИЯ
САДОВОДЧЕСКОГО НЕКОММЕРЧЕСКОГО ТОВАРИЩЕСТВА
«БОЛЬШАЯ ВОДА»
О ПРОДЕЛАННОЙ РАБОТЕ ЗА 2022 ГОД

Введение

Данный отчет о проделанной работе за 2022 год предназначен для рассмотрения и утверждения общим собранием членов Садоводческого некоммерческого товарищества «Большая вода» и подготовлен правлением товарищества в соответствии с требованиями:

1. 217 Федерального закона "О ведении гражданами садоводства и огородничества для собственных нужд и о внесении изменений в отдельные законодательные акты Российской Федерации" от 29.07.2017 N 217-ФЗ;
2. Устава садоводческого некоммерческого товарищества «Большая вода», утвержденного протоколом 2 от 13.04.2019г.;
3. Положения об общем собрании членов садоводческого некоммерческого товарищества «Большая вода» (вид товарищества собственников недвижимости), утвержденного протоколом 3 от 18.05.2019г.;
4. Положения о правлении садоводческого некоммерческого товарищества «Большая вода», утвержденного протоколом 3 от 18.05.2019г.

Основания и полномочия

Деятельность Товарищества в 2022 году обеспечивалась правлением СНТ, избранным решением ГОСЧ (протокол №9 от 30.06.2021г.), а также решением ГОСЧ (протокол №11 от 24.07.2022) в составе: Харламов А.В., Хыльма Д.А.

Финансово-хозяйственная деятельность товарищества регламентировалась в период:

- с 1.01.2022 по 24.07.2022 - приходно-расходной сметой, утвержденной протоколом №9 ГОСЧ СНТ «Большая вода» от 30.06.2021 и протоколом ВОСЧ №10 от 30.11.2021;
- с 25.07.2022 по 31.12.2022 - приходно-расходной сметой, утвержденной протоколом №11 ГОСЧ СНТ «Большая вода» от 24.07.2022;

Финансовая деятельность и аудит

- Отчет об исполнении приходно-расходной сметы за 2022 год (приложение 1) подготовлен с применением кассового метода и с учетом сроков действия утвержденных приходно-расходных смет
- Все денежные средства поступают на р/счет СНТ. Всего за 12 месяцев 2022 года поступило 30,5 млн. руб., из них 23,6 млн. руб. - поступления без учета транзита электроэнергии
- Поступление членских взносов составило 21,6 млн. руб., 84% от плановой величины за истекший календарный год
- В течение 2022 года поступления от размещения денежных средств на депозитах составили 273 тыс. руб.
- Прочие поступления (возвраты, возмещение судебных издержек, пени и т.д.) составили 1,1 млн. руб.
- Решением правления утверждена плата за подключение к коммуникациям и покос участков собственников. Поступление денежных средств от оказания услуг составила 610 тыс. руб.
- Всего за 2022 год расходы составили 31,1 млн. руб., расходы без учета транзита электроэнергии - 24,2 млн. руб.
- Заключены договоры на проведение контрольно-ревизионной проверки по итогам деятельности за 2022 год с ООО «Прайм Аудит» и ООО «АудитОнлайн».

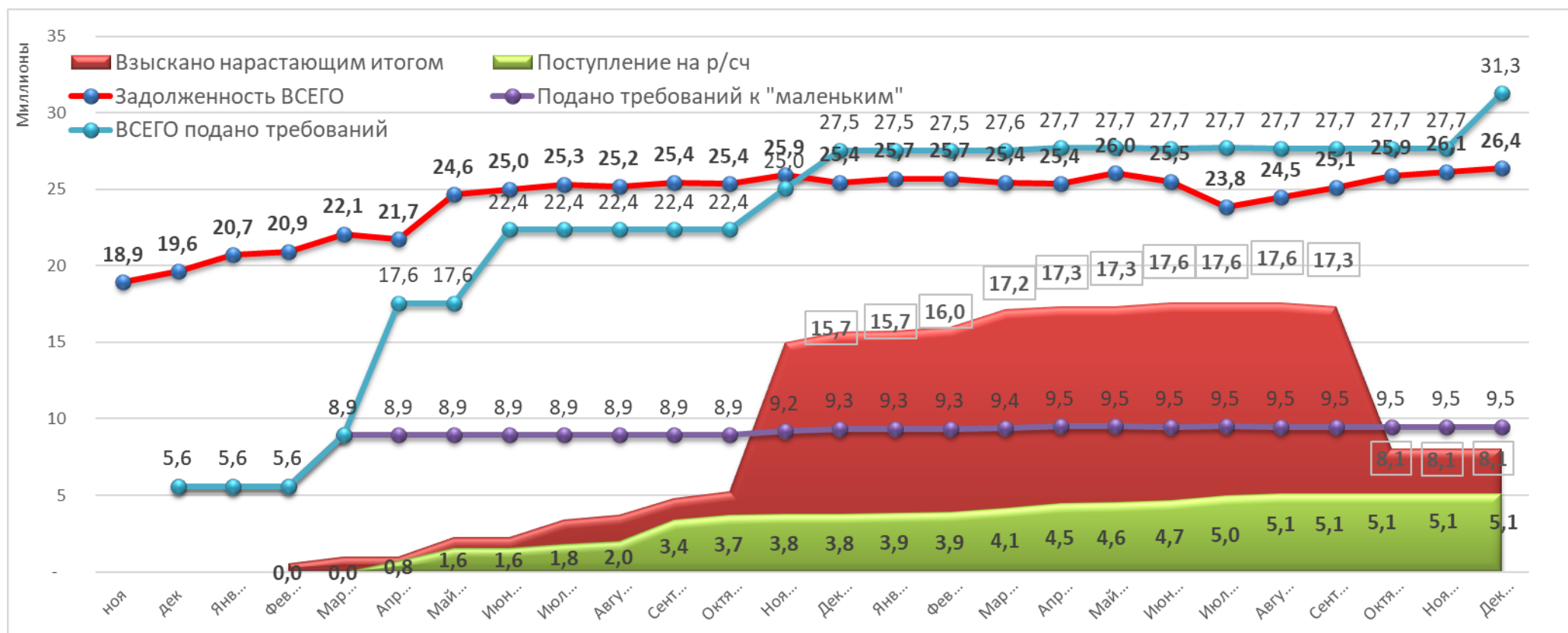
Исполнение приходно-расходной сметы 2022

ДОХОДЫ/РАСХОДЫ				Сумма, т.руб. в мес. по смете 1.12.2021- 30.06.2022	Сумма, т.руб. в год по смете 1.12.2021- 30.06.2022	Сумма, т.руб. в мес. по смете 25.07.2022- 24.07.2023	Сумма, т.руб. в год по смете 25.07.2022- 24.07.2023	План 7 мес по смете 2021- 22+ 5 мес по смете 2022-23	Факт 2022	Откл	%	Комментарии
1	2	3	4	5	6	7	8	9	10	11	12	
I.	Остаток на начало периода											
II.	Поступления на р/сч			2 009,4	24 112,3	2 320,7	27 848,9	25 669,2	30 479,5	4 810,3	119%	Всего поступления с учетом транзита электроэнергии
	в том числе:											
	членские взносы			2 009,4	24 112,3	2 320,7	27 848,9	25 669,2	21 641,1	- 4 028,1	84%	
	электроэнергия							-	6 890,1	6 890,1		Поступление д/с от транзита электроэнергии
	подключение к электросети							-	312,4	312,4		
	подключение к водоснабжению							-	185,0	185,0		
	подключение к канализации							-	70,0	70,0		
	покос травы							-	42,4	42,4		
	прочее (возвраты, % по депозиту, возмещение судебных расходов)							-	1 338,5	1 338,5		
III.	Расходы по разделу ЧЛЕНСКИЕ ВЗНОСЫ								-			
1.	Содержание имущества общего пользования			525,5	6 306,4	805,4	9 664,3	7 705,5	16 545,5	8 840,0	215%	В т.ч. транзит электроэнергии в сумме 6890,1 т.руб.
2.	Расходы, связанные с оплатой труда			674,1	8 088,9	858,5	10 301,7	9 010,9	8 231,6	- 779,3	91%	Вознаграждение сменному персоналу за январь 2022 выплачено в декабре 2021
3.	Налоги			24,2	290,9	25,2	302,5	295,7	300,1	4,4	101%	
4.	Материалы и ГСМ			48,3	580,0	75,4	905,2	715,5	1 070,4	354,9	150%	В т.ч. 110 т.р. приобретение техники и электроинструмента, 31 т.р. резина на а/м УАЗ
5.	Хозяйственные и административные расходы			69,1	829,2	87,9	1 055,1	923,3	1 069,5	146,2	116%	Превышение сметы на строительство хоздвора
6.	Юридические услуги			50,0	600,0	50,0	600,0	600,0	960,0	360,0	160%	Незапланированные расходы по оспариванию г-ом Горбачевым законности ОСЧ товарищества
7.	Расходы на оформление имущества в собственность СНТ			25,0	300,0	25,0	300,0	300,0	22,0	- 278,0	7%	Работы по постановке газопровода не завершены
8.	Выполнение лицензионных требований по скважине			17,8	214,0			-	124,8	35,2	- 89,6	28%
9.	Монтаж системы видеонаблюдения					22,5	270,0	112,5	169,3	56,8	150%	
10.	Инженерные изыскания					91,7	1 100,0	458,3	-	- 458,3	0%	Работы перенесены на 2023
11.	Резервный фонд (аварийный фонд)			2,8	33,0	25,0	300,0	144,3	300,0	155,8	208%	Авария на электрическом кабеле
12.	Прочие расходы			-	-	-	-	-	1 091,9	1 091,9		В т.ч. 281 т.р. - затраты на покос и подключения к коммуникациям, 350 т.р. возврат излишне перечисленных членских взносов
	ВСЕГО расходы по разделу III ЧЛЕНСКИЕ ВЗНОСЫ			1 436,9	17 242,3	2 066,6	24 798,9	20 390,9	29 795,5	9 404,6	146%	
IV.	Расходы по разделу ЦЕЛЕВЫЕ ВЗНОСЫ											
	ВСЕГО расходы по разделу IV ЦЕЛЕВЫЕ ВЗНОСЫ			572,5	6 870,0	254,2	3 050,0	5 278,3	1 290,9	- 3 987,4	24%	
V.	ВСЕГО расходы по разделам Членские и Целевые ВЗНОСЫ			2 009,4	24 112,3	2 320,7	27 848,9	25 669,2	31 086,4	5 417,2	121%	

Работа по взысканию задолженности по членским взносам

В 2022 году продолжалась работа по взысканию задолженности по членским взносам. По состоянию на конец 2022 года:

- подано 64 иска к должникам на сумму 31,3 млн. руб.
- вынесено 56 судебных решений в пользу СНТ.
- взыскано – 8,1 млн. руб.
- поступило денежных средств на р/счет СНТ – 5,1 млн. руб.



Отчетность

- Регулярно (в чате WhatsApp, telegram, на сайте товарищества) публикуется отчетность:
 - о проделанной работе правлением (в т.ч. на ресурсе Trello);
 - о расходовании средств и исполнении приходно-расходной сметы;
 - о выписках по расчетным счетам товарищества;
 - о состоянии работы по взысканию задолженности по членским взносам.
- На сайте товарищества размещаются:
 - протоколы решений правления товарищества;
 - протоколы общих собраний товарищества;
 - все заключенные договоры.
- В течение года проведено 7 общих встреч и конференц-звонков с собственниками для обсуждения текущих вопросов
- Опубликованы отчеты об аудиторских проверках по итогам деятельности за 2022:
 - Аудиторской компании ООО «Прайм аудит»;
 - Аудиторской компании ООО «АудитОнлайн» - по предложению Ревизионной комиссии товарищества.

Хозяйственная деятельность

1. Коммуникации и инженерные сети

- Работы по поддержанию работоспособности инфраструктуры ведутся в соответствии с графиком обслуживания и планово-предупредительных ремонтов:
 - емкости ВЗУ, скважина и промывка магистрального водопровода;
 - КНС, очистные сооружения, хозяйственно-бытовая канализация;
 - энергохозяйство: линии и ТП;
 - газопровод.
- Произведен подъем и обслуживание скважинного насоса на ВЗУ
- Произведено обслуживание КНС и ремонт автоматики шкафов управления
- Проведен аудит энергохозяйства специализированной компанией с выдачей расчета загрузки трансформаторных подстанций и подготовки соответствующего заключения с увеличением выделяемой мощности до 15кВт на каждый участок
- Проведена подготовительная работа по передаче энергохозяйства на баланс ПАО «Россети»
- Продолжается работа по постановке на кадастр газопровода высокого и среднего давления
- Разработана принципиальная схема водоотведения ливневых стоков.

Хозяйственная деятельность (продолжение)

2. Дороги общего пользования и прилегающая территория

- Установлены дорожные бордюры на 5 перекрестках с круговым движением
- Проведено озеленение (высажены ели и обустроен газон) на 6 кольцевых перекрестках
- Проведен ремонт дорожного покрытия путем укладки асфальтовой крошки на двух улицах общей площадью 4300 кв.м.
- Произведено асфальтирование 2-го перекрестка с круговым движением
- Установлены 4 водоотводных желоба на участках дорог наиболее затопляемых в период паводка
- Поправлены и расчищены кюветы вдоль дорог общего пользования
- Проведен точечный ремонт дорожного покрытия с заменой 10 плит

Хозяйственная деятельность (продолжение)

3. Безопасность

- Установлены дополнительные 4 камеры видеонаблюдения на территории СНТ. Общее число камер доведено до 15
- Внедрена процедура выдачи временных пропусков лицам, временно находящимся на территории СНТ
- Поддерживается в работоспособном состоянии кнопка «тревожной сигнализации» на КПП1 для вызова вневедомственной охраны в случае возникновения нештатной ситуации
- Поддерживается работа системы электронного заказа пропусков для автомобилей Pass24Online

Хозяйственная деятельность (продолжение)

4. Строительство и благоустройство

- Построена площадка для сбора твердых коммунальных отходов, подведены коммуникации (вода, свет, канализация) для мойки и обслуживания
- Благоустроена территория в районе площадки для ТКО
- Построено сооружение хозяйственного назначения в районе КПП1 (хоздвор)
- Установлены дополнительные мачты освещения и гирлянды на ледовом катке
- Увеличена площадь ледового катка на 40%
- Проведены работы по очистке прибрежной территории от сухостоя и береговой линии от камыша
- Отремонтирована и окрашена детская горка в районе футбольного поля
- Обработана от клещей территория общего пользования, включая 3-х метровую зону вдоль дорог, детская и спортивная площадка, прибрежная территория

Хозяйственная деятельность (продолжение)

5. ККР

- В рамках подготовки к комплексным кадастровым работам проведена следующая работа:
 - произведена съемка периметра территории СНТ;
 - определены размеры наложения на смежные земельные участки;
 - определена принадлежность смежных земельных участков;
 - подготовлен проект договора на проведение ККР с ГБУ МО «Московское областное бюро технической инвентаризации»;
 - направлены запросы на проведение ККР за счет бюджетных средств;
 - направлен запрос на исправление границ как реестровой ошибки

План работ на 2023-2024

- Завершение комплексных кадастровых работ
- Завершение постановки на баланс и кадастр газопровода
- Работа по восстановлению, герметизации и наращиванию колодцев хозяйственно-бытовой канализации для предотвращения попадания в нее паводковых и дождевых вод
- Установка 7 водоотводных лотков (переливов) на участках дорог, наиболее подверженных затоплению
- Проведение работ по отводу ливневых стоков в районе перекрестка в сторону прибрежки
- Асфальтирование 5 кольцевых перекрестков
- Выполнение плана мероприятий по пожарной безопасности
- Передача энергохозяйства товарищества в ПАО «Россети», если такое решение будет одобрено ОСЧ
- Подключение сервиса Сбербанк "прием платежей от физических лиц" с использованием сайта товарищества
- Отвод воды от въезда на территорию СНТ в районе КПП1
- Благоустройство территории на прибрежке

Приложения

1. Отчет об исполнении приходно-расходной сметы товарищества за 2022г.

Отчет об исполнении приходно-расходной сметы СНТ "Большая вода" за 12 месяцев 2022 года

(Приложение 1)

ДОХОДЫ/РАСХОДЫ				Сумма, т.руб. в мес. по смете 1.12.2021- 30.06.2022	Сумма, т.руб. в год по смете 1.12.2021- 30.06.2022	Сумма, т.руб. в мес. по смете 25.07.2022- 24.07.2023	Сумма, т.руб. в год по смете 25.07.2022- 24.07.2023	январь.22	февр.22	мар.22	апр.22	май.22	июнь.22	июль.22	авг.22	сен.22	окт.22	ноя.22	дек.22	План 7 мес по смете 2021-22+ 5 мес по смете2022- 23	Факт 2022	Откл	%			
1	2	3	4	5	6	7	8	9	10	11	12	13	14	15	16	17	18	19	20	21	22	23	24			
I. Остаток на начало периода								4 447,3	5 082,0	4 724,7	4 853,4	5 264,2	4 319,6	4 910,8	5 598,2	4 181,4	4 135,8	3 379,0	3 340,3							
II. Поступления на р/сч								2 537,3	2 543,9	2 653,8	2 785,6	2 123,5	2 588,1	2 680,5	2 148,2	2 561,3	2 296,2	2 531,4	3 029,8	25 669,2	30 479,5	4 810,3	119%			
в том числе:																										
членские взносы								1 503,9	1 592,0	1 964,7	2 019,0	1 474,8	2 013,3	1 640,3	1 704,9	1 865,4	1 851,7	1 885,5	2 125,7	25 669,2	21 641,1	- 4 028,1	84%			
электроэнергия								972,9	912,5	616,3	607,1	465,5	548,9	307,9	326,2	302,3	373,4	609,6	847,6	-	6 890,1	6 890,1				
подключение к электросети									18,6	18,6		100,1		50,0	75,1	25,0			25,0	-	312,4	312,4				
подключение к водоснабжению									10,4	20,8	11,0	65,9		22,0	22,0	11,0			11,0	11,0	-	185,0	185,0			
подключение к канализации									6,4	6,4	6,4	12,7		6,4				6,4	19,1	6,4	-	70,0	70,0			
покос травы													13,1	29,3												
прочее (возвраты, % по депозиту, возмещение судебных расходов)								60,5	3,9	27,0	142,3	4,4	12,8	624,7	20,0	357,6	64,8	6,2	14,3	-	1 338,5	1 338,5				
III. Расходы по разделу ЧЛЕНСКИЕ ВЗНОСЫ																										
1. Содержание имущества общего пользования								1 407,9	1 855,2	1 522,8	1 051,4	1 435,2	927,3	813,0	2 474,4	1 451,6	917,6	1 221,2	1 467,7	7 705,5	16 545,5	8 840,0	215%			
1.1. Содержание дорожно-транспортного покрытия								-	105,0	52,5	180,0	-	88,0	298,4	1 686,7	832,2	-	-	105,8	1 902,2	3 348,6	1 446,4	176%			
1.1.1. Очистка дорог от снега в зимний период									105,0	52,5	180,0		88,0					105,8	486,4	531,3	44,9	109%				
1.1.2. Ремонт дорог текущий													298,4	1 686,7	832,2				1 415,8	2 817,3	1 401,5	199%				
1.2. Ремонт и техническое обслуживание оборудования								60,6	64,7	66,7	72,7	96,8	54,7	54,7	74,1	160,9	98,0	194,7	75,6	1 121,6	1 073,8	- 47,8	96%			
1.2.1. Оперативно-техническое обслуживание электрических сетей, МОЭС										-	12,5	150,3									62,6	-	62,6	0%		
1.2.2. Газопровод									36,7	36,7	36,7	36,7	36,7	36,7	36,7	36,7	36,7	36,7	36,7	36,7	438,2	439,9	1,7	100%		
1.2.3. Обслуживание очистных сооружений								18,0	18,0		36,0	18,0	18,0	18,0		18,0	61,4	18,0		231,3	223,4	- 7,9	97%			
1.2.4. Обслуживание ВЗУ										2,9	35,0	10,0	120,0			37,4	93,0				70,4	130,4	60,0	185%		
1.2.5. Обслуживание шлагбаума									10,0	1,0	12,0	2,5	30,0								19,5	10,0	- 9,5	51%		
1.2.6. Ремонт насосов, автоматике КНС											6,1	72,9									30,4	30,0	- 0,4	99%		
1.2.7. Ремонт и ТО автомобиля УАЗ-пикап									5,9			5,0	60,0							23,9	25,0	85,1	60,1	340%		
1.2.8. Обслуживание КНС									14,9	178,5	15,5	186,1							140,0	15,0	181,7	155,0	- 26,7	85%		
1.2.9. Покупка "малого" насоса для КНС												12,5	150,0								62,5	-	62,5	0%		
1.3. Электроэнергия								1 251,7	1 591,3	1 213,3	681,3	859,5	461,2	170,6	428,5	312,2	599,0	898,6	1 129,0	2 507,8	9 596,0	7 088,2	383%			
1.4. Вывоз ТБО								48,0	64,0	69,2	48,0	64,0	96,0	104,9	85,2	93,3	115,2	84,6	56,5	842,7	928,9	86,2	110%			
1.5. Санитарно-химический и бактериологический анализ воды											27,7			58,5				45,0			190,8	176,1	- 14,7	92%		
1.6. Покос травы на территории общего пользования																					213,3	-	213,3	0%		
1.7. Строительство площадки для сбора ТКО в районе очистных												380,4	170,1	101,3	145,0							335,3	796,8	461,5	238%	
1.8. Росгвардия (обслуживание "тревожной кнопки")								1,3	8,5	2,9	5,6	2,9	5,6	2,9	4,2	1,3	4,2	7,1	4,2	4,2	48,0	50,9	2,9	106%		
1.9. Отчетность по водопользованию и лицензии на добычу вод								24,6		30,0	14,5	10,0	30,0		29,0	30,0	30,0	14,5	30,0	65,0	242,6	177,6	- 177,6	373%		
1.10. Лизинг автомобиля УАЗ-пикап								21,7	21,7	21,7	21,7	21,7	21,7	21,7	21,7	21,7	21,7	21,7	21,7	21,7	21,7	261,0	261,0	- 0,0	100%	
1.11. Страхование автомобиля УАЗ-пикап ОСАГО, КАСКО										66,5												60,3	66,5	6,2	110%	
1.12. Расходы на благоустройство территории ОП																					150,0	-	150,0	0%		
1.13. Плата за водопользование																			4,4		7,5	4,4	- 3,1	59%		
2. Расходы связанные с оплатой труда								311,5	633,2	631,4	685,5	688,3	633,2	723,8	744,7	822,0	822,0	820,9	714,9	9 010,9	8 231,6	- 779,3	91%			
2.1. ФОТ								242,5	242,5	242,5	294,8	296,2	242,5	242,5	261,6	290,2	290,2	290,9	281,8	3 600,9	3 218,1	- 382,8	89%			
2.1.1. Вознаграждение председателя товарищества								90,9	90,9	90,9	90,9	90,9	90,9	90,9	97,2	104,6	104,6	104,6	104,6	1 159,1	1 151,8	- 7,3	99%			
2.1.2. Вознаграждение членам правления										-	60,0	720,0									300,0	-	300,0	0%		
2.1.3. Вознаграждение членам РК/аудитору								8,3	99,0	8,7	104,5										101,3	104,5	3,2	103%		
2.1.4. Вознаграждение команданта								76,6	918,7	95,7	1 148,4										1 014,4	997,4	- 17,0	98%		
2.1.5. Вознаграждение бухгалтера								43,5	522,0	52,2	626,4										565,5	560,8	- 4,7	99%		
2.1.6. НДФЛ								31,5	378,3	48,0	575,8										460,6	403,6	- 57,0	88%		
2.2. Договоры с гр. - плательщиками налога на проф. доход								347,6	4 171,2	377,9	4 534,4										351,8	4 322,5	4 086,2	- 236,3	95%	
2.2.1. Электрик-сантехник								55,9	670,2	64,2	770,7										64,2	712,1	647,8	- 64,3	91%	
2.2.2. Охранник 3 чел.								188,4	2 260,6	210,9	2 531,0										210,9	2 373,3	2 183,8	- 189,4	92%	
2.2.3. Старший охранник								68,4	820,3	76,7	920,7										69,6	862,2	792,6	- 69,5	92%	
2.2.4. Разнорабочий 2 чел								35,0	420,0	26,0	312,0										92,4	92,4	92,4	92,4	0%	
2.3. Страховые взносы								69,0	73,2	73,2	73,2	76,3	73,2	73,2	73,2	87,6	87,6	85,9	81,3	1 087,5	927,3	- 160,2	85%			
3. Налоги								2,0	70,3	-	68,7	-	-	75,3									295,7	300,1	4,4	101%

ДОХОДЫ/РАСХОДЫ				Сумма, т.руб. в мес. по смете 1.12.2021- 30.06.2022	Сумма, т.руб. в год по смете 1.12.2021- 30.06.2022	Сумма, т.руб. в мес. по смете 25.07.2022- 24.07.2023	Сумма, т.руб. в год по смете 25.07.2022- 24.07.2023	январ.22	фев.22	мар.22	апр.22	май.22	июн.22	июл.22	авг.22	сен.22	окт.22	ноя.22	дек.22	План 7 мес по смете 2021-22+ 5 мес по смете2022- 23	Факт 2022	Откл	%	
1	2	3	4	5	6	7	8	9	10	11	12	13	14	15	16	17	18	19	20	21	22	23	24	
14	Аренда земли в прибрежной территории			62,5	750,0		-													437,5	-	-	437,5	0%
15	Комплексные кадастровые работы			200,0	2 400,0		-					500,0						125,0		1 400,0	625,0	-	775,0	45%
	ВСЕГО расходы по разделу IV ЦЕЛЕВЫЕ ВЗНОСЫ			572,5	6 870,0	254,2	3 050,0	9,0	-	14,3	4,4	572,7	40,5	8,9	-	105,1	245,5	230,4	60,2	5 278,3	1 290,9	-	3 987,4	24%
V.	ВСЕГО расходы по разделам Членские и Целевые ВЗНОСЫ			2 009,4	24 112,3	2 320,7	27 848,9	1 902,6	2 901,1	2 525,2	2 374,8	3 068,1	1 996,9	1 993,1	3 564,9	2 607,0	3 053,0	2 570,0	2 529,8	25 669,2	31 086,4	5 417,2	121%	